

**UCHWAŁA NR XXIII/333/2020  
RADY MIASTA USTRONŃ**

z dnia 17 grudnia 2020 r.

**w sprawie wyznaczenia obszaru i granic Aglomeracji Ustroń**

Na podstawie art. 18 ust. 2 pkt 15 i art. 40 ust. 1 ustawy z dnia 8 marca 1990 roku o samorządzie gminnym (tekst jednolity: Dz. U. z 2020 r. poz. 713 z późn. zm.), art. 87 ust. 1 i ust. 4 w związku z art. 565 ust. 2 ustawy z dnia 20 lipca 2017 r. Prawo wodne (tekst jednolity: Dz. U. z 2020 r. poz. 310 z późn. zm.) oraz w związku z § 3 i 4 Rozporządzenia Ministra Gospodarki Morskiej i Żeglugi Śródlądowej z dnia 27 lipca 2018 r. w sprawie sposobu wyznaczania obszarów i granic aglomeracji (Dz. U. z 2018 r. poz. 1586), po uzgodnieniu z Państwowym Gospodarstwem Wodnym Wody Polskie

**Rada Miasta Ustroń  
uchwała:**

**§ 1.**

Wyznacza się Aglomerację Ustroń o równoważnej liczbie mieszkańców **16 573 RLM**, z oczyszczalnią ścieków w Ustroniu przy ul. Sportowej 17, zlokalizowaną w województwie śląskim, powiecie cieszyńskim, w obrębie Miasta Ustroń.

**§ 2.**

1. Integralną częścią uchwały jest część opisowa Aglomeracji Ustroń, stanowiąca załącznik nr 1 do uchwały.
2. Obszar i granice Aglomeracji Ustroń zostały wyznaczone na mapie w skali 1:10 000, stanowiącej załącznik nr 2 do uchwały.

**§ 3.**

Wykonanie uchwały powierza się Burmistrzowi Miasta Ustroń.

**§ 4.**

Niniejsza uchwała była poprzedzona Uchwałą Nr IV/57/18/2014 Sejmiku Województwa Śląskiego z dnia 17 listopada 2014 roku w sprawie wyznaczenia Aglomeracji Ustroń (Dz. Urz. Woj. Śląskiego z dnia 17 listopada 2014 r., poz. 6152), która traci moc z dniem wejścia w życie niniejszej uchwały, zgodnie z art. 565 ust. 2 ustawy z dnia 20 lipca 2017 r. Prawo wodne (tekst jednolity: Dz. U. z 2020 r. poz. 310 z późn. zm.).

**§ 5.**

Uchwała wchodzi w życie po upływie 14 dni od dnia ogłoszenia w Dzienniku Urzędowym Województwa Śląskiego.

Przewodniczący Rady Miasta

**Marcin Janik**

Załącznik Nr 1 do uchwały Nr XXIII/333/2020  
Rady Miasta Ustroń  
z dnia 17 grudnia 2020 r.

# **AGLOMERACJA USTROŃ**

powiat cieszyński  
województwo śląskie

## 1. Podstawowe informacje na temat aglomeracji

1. Nazwa aglomeracji: **USTROŃ**
2. Wielkość RLM aglomeracji zgodnie z obowiązującym rozporządzeniem/uchwałą:  
**16 626 – Uchwała nr IV/57/18/2014 Sejmiku Województwa Śląskiego z dnia 17 listopada 2014r. (Dz. Urz. Woj. Śląskiego z dnia 25.11.2014r. poz. 6152)**
3. Wielkość RLM aglomeracji planowanej do wyznaczenia: **16 573**
4. Gmina wiodąca w aglomeracji: **USTROŃ**
5. Gminy w aglomeracji: **USTROŃ**
6. Wykaz nazw miast i/lub miejscowości w aglomeracji, zgodnie z dołączonym do wniosku załącznikiem graficznym: **USTROŃ**
7. Wykaz nazw miejscowości dołączanych do obszaru aglomeracji: -
8. Wykaz nazw miejscowości wyłączanych z obszaru aglomeracji: -
9. Nazwa miejscowości, w której zlokalizowana jest oczyszczalnia ścieków: **USTROŃ**

Wyznaczony obszar i granice aglomeracji Ustroń wynika z dokonanej weryfikacji stanu istniejącej infrastruktury ściekowej oraz ewentualnych działań inwestycyjnych z zakresu budowy sieci kanalizacji sanitarnej w kontekście wymogów osiągnięcia wskaźnika koncentracji oraz czynników finansowo – ekonomicznych, a także wymagań ochrony środowiska, z zachowaniem zasad polityki ochrony wód, zwrotu kosztów usług wodnych i zasady „zanieczyszczający płaci”, mających wpływ na wielkość oraz kształt aglomeracji, w stosunku do jej pierwotnie zdefiniowanego kształtu. W wyniku przeprowadzonej weryfikacji:

- na obszarze Gminy Ustroń objętej zlewnią oczyszczalni ścieków w Ustroniu przy ul. Sportowej 17 nie wyodrębniono terenów o koncentracji zaludnienia, uzasadniającej konieczność zbierania i odprowadzania ścieków z tych terenów przy wykorzystaniu systemu kanalizacji zbiorczej;
- granice aglomeracji Ustroń dostosowano do zewnętrznych granic działek ewidencyjnych objętych istniejącą kanalizacją sanitarną m.in. z uwagi na fakt, że część mieszkańców własnym staraniem przyłącza się do istniejącej sieci kanalizacyjnej na terenach nie objętych dotychczas obszarem aglomeracji.

Obszary znajdujące się poza granicami aglomeracji Ustroń, będą sukcesywnie obejmowane zasięgiem zbiorczej kanalizacji sanitarnej w przypadku rozwoju zabudowy mieszkaniowej, działalności gospodarczej tj. gdy koncentracja zaludnienia lub działalności gospodarczej na danym terenie będzie uzasadniała konieczność zbierania i odprowadzania ścieków z tego terenu przy wykorzystaniu systemu kanalizacji zbiorczej.

Obszary o małej koncentracji zaludnienia, znajdujące się poza granicami aglomeracji Ustroń, są obsługiwane przez indywidualne systemy odprowadzania ścieków, które stanowią następujące rozwiązania:

- przydomowe biologiczne oczyszczalnie ścieków – odprowadzanie oczyszczonych ścieków do gruntu, wód powierzchniowych oraz wywóz nagromadzonych osadów na oczyszczalnię ścieków w Ustroniu;
- zbiorniki bezodpływowe – wywóz nagromadzonych ścieków taborem asenizacyjnym na oczyszczalnię ścieków w Ustroniu.

## 2. Adres wnioskodawcy (gminy, gminy wiodącej w aglomeracji)

Miejscowość: <b>Ustroń</b>	Ulica, nr: <b>Rynek 1</b>
Gmina: <b>Ustroń</b>	Powiat: <b>cieszyński</b>
Województwo: <b>śląskie</b>	
Telefon: <b>33 857 93 00</b>	Fax: <b>33 857 93 30</b>
e-mail do kontaktu bieżącego: <b>biuropodawcze@ustron.pl</b>	

## 3. Dane kontaktowe osoby wskazanej do kontaktowania się w sprawach złożonego wniosku

<ol style="list-style-type: none"><li>1. Imię i nazwisko: <b>Justyna Paszek</b></li><li>2. Telefon: <b>33 857 93 20</b></li><li>3. Fax: <b>33 857 93 30</b></li><li>4. E-mail: <b>justyna.paszek@um.ustron.pl</b></li></ol>
---

## 4. Dokumenty stanowiące podstawę do wyznaczenia aglomeracji

Lp.	Wyszczególnienie	Nie <sup>1</sup>	Tak <sup>1</sup>
1	2	3	4
1	Miejscowe plany zagospodarowania przestrzennego	X	
2	Studium uwarunkowań i kierunków zagospodarowania przestrzennego gminy	X	
3	Decyzje o ustaleniu lokalizacji inwestycji celu publicznego	X	
4	Wieloletnie plany rozwoju i modernizacji urządzeń wodociągowych i kanalizacyjnych	X	
5	Inne (wymienić) <i>Program Ochrony Środowiska dla Miasta Ustroń na lata 2014-2017 z perspektywą na lata 2018-2021 przyjęty Uchwałą nr XLVIII/517/2014 Rady Miasta Ustroń z dnia 28 sierpnia 2014r. (Dz. Urz. Woj. Śląskiego z 2014r poz. 4557)</i>		X

<sup>1</sup> Znakiem „X” zaznaczyć właściwą odpowiedź

## 5. Opis systemu zbierania ścieków komunalnych w obrębie aglomeracji

### 5.1. Informacje na temat długości i rodzaju istniejącej sieci kanalizacyjnej, liczby stałych mieszkańców aglomeracji i liczby osób czasowo przebywających w aglomeracji korzystających z istniejącej sieci kanalizacyjnej oraz długości i rodzaju sieci kanalizacyjnej na której wykonanie zostały pozyskane środki finansowe, liczby stałych mieszkańców aglomeracji i liczby osób czasowo przebywających w aglomeracji planowanych do podłączenia do sieci kanalizacyjnej na której wykonanie zostały pozyskane środki finansowe

[Tabela 1. Sieć istniejąca

Lp.	Kanalizacja istniejąca	Długość [km]	Liczba osób korzystających z istniejącej kanalizacji			Uwagi
			Mieszkańcy	Osoby czasowo przebywające na terenie aglomeracji	Sumaryczna liczba osób [kol 4 + kol 5]	
1	2	3	4	5	6	7
1	Sanitarna grawitacyjna	<b>82,8</b>	<b>8 161</b>	<b>7 600</b>	<b>15 761</b>	-
2	Sanitarna tłoczna	<b>2,0</b>				
3	Ogólnospławna grawitacyjna	-				
4	Ogólnospławna tłoczna	-				
Razem		<b>84,8</b>	<b>8 161</b>	<b>7 600</b>	<b>15 761</b>	

Tabela 2. Sieć na której wykonanie zostały pozyskane środki finansowe

Lp.	Kanalizacja na której wykonanie pozyskano środki finansowe	Długość [km]	Liczba osób planowanych do podłączenia do kanalizacji na którą pozyskano środki finansowe			Uwagi
			Mieszkańcy	Osoby czasowo przebywające na terenie aglomeracji	Sumaryczna liczba osób [kol 4 + kol 5]	
1	2	3	4	5	6	7
1	Sanitarna grawitacyjna	<b>0,7</b>	<b>28</b>	<b>0</b>	<b>28</b>	-
2	Sanitarna tłoczna	-				
3	Ogólnospławna grawitacyjna	-				
4	Ogólnospławna tłoczna	-				
Razem		<b>0,7</b>	<b>28</b>	<b>0</b>	<b>28</b>	

**5.2. Informacje na temat długości i rodzaju planowanej do wykonania sieci kanalizacyjnej w celu dostosowania aglomeracji do warunków określonych w Dyrektywie Rady z dnia 21 maja 1991 r. dotyczącej oczyszczania ścieków komunalnych (91/271/EWG) oraz liczby osób korzystających z planowanej sieci kanalizacyjnej.**

Na obszarze aglomeracji Ustroń nie planuje się żadnych działań inwestycyjnych z zakresu budowy sieci kanalizacji sanitarnej w celu dostosowania do warunków określonych w Dyrektywie Rady z dnia 21 maja 1991r. dotyczącej oczyszczania ścieków komunalnych (91/271/EWG). Na obszarze Gminy Ustroń objętej zlewnią oczyszczalni ścieków w Ustroniu przy ul. Sportowej 17 nie wyodrębniono terenów nieskanalizowanych o koncentracji zaludnienia, uzasadniającej konieczność zbierania i odprowadzania ścieków z tych terenów przy wykorzystaniu systemu kanalizacji zbiorczej.

**5.3. Informacje na temat długości i rodzaju sieci kanalizacyjnej oraz liczby osób korzystających z sieci kanalizacyjnej po dostosowaniu aglomeracji do warunków określonych w Dyrektywie Rady z dnia 21 maja 1991 r. dotyczącej oczyszczania ścieków komunalnych (91/271/EWG).**

Lp.	Kanalizacja	Długość [km]	Liczba osób korzystających z kanalizacji po dostosowaniu aglomeracji do warunków określonych w Dyrektywie 91/271/EWG			Uwagi
			mieszkańcy	Osoby czasowo przebywające na terenie aglomeracji	sumaryczna liczba osób [kol 4 + kol 5]	
1	2	3	4	5	6	7
1	Sanitarna grawitacyjna	83,5	8 189	7 600	15 789	-
2	Sanitarna tłoczna	2,0				
3	Ogólnospławna grawitacyjna	-				
4	Ogólnospławna tłoczna	-				
Razem		<b>85,5</b>	<b>8 189</b>	<b>7 600</b>	<b>15 789</b>	

## **6. System gospodarki ściekowej w aglomeracji**

### **6.1. Informacje na temat oczyszczalni ścieków**

Nazwa oczyszczalni ścieków: **USTROŃ**

Lokalizacja oczyszczalni ścieków (adres): **ul. Sportowa 17, 43-450 Ustroń**

Dane kontaktowe Eksploatatora oczyszczalni: **Wodociągi Ziemi Cieszyńskiej Sp. z o.o.  
ul. Myśliwska 10, 43-450 Ustroń  
tel./fax 33 855 16 85  
e-mail [bmitrega@wzc.com.pl](mailto:bmitrega@wzc.com.pl)**

Pozwolenie wodnoprawne na odprowadzanie ścieków z oczyszczalni do środowiska (data, znak, oznaczenie organu, termin ważności decyzji):

**Decyzja Starosty Cieszyńskiego z dnia 05.10.2012r. znak WS.6341.00132.2012 z terminem ważności do dnia 23.09.2022r. wraz z decyzją zmieniającą – Decyzja Starosty Cieszyńskiego znak WS.6341.00109.2013z dnia 17.12.2013r. znak WS.6341.00109.2013**

Przepustowość oczyszczalni:

średnia [m<sup>3</sup>/d]: **9 495**

maksymalna dobowa [m<sup>3</sup>/d]: **11 700**

maksymalna godzinowa [m<sup>3</sup>/h]: **780**

maksymalna roczna [m<sup>3</sup>/rok]: **3 904 688**

Projektowa wydajność oczyszczalni ścieków [RLM]: **48 151**

Ilość ścieków oczyszczonych odprowadzonych z oczyszczalni do odbiornika w roku 2019 [m<sup>3</sup>/rok]: **3 112 000**

Średnie obciążenie oczyszczalni w roku 2019 [m<sup>3</sup>/d]: **8 526,03**

Wartości wskaźników zanieczyszczeń ścieków surowych		
Wskaźnik	Wartość	Uwagi
1	2	3
BZT <sub>5</sub> [mgO <sub>2</sub> /l]	<b>120,0</b>	średnia roczna z badań w 2019
ChZT <sub>Cr</sub> [mgO <sub>2</sub> /l]	<b>319,0</b>	średnia roczna z badań w 2019
Zawiesina ogólna [mg/l]	<b>172,0</b>	średnia roczna z badań w 2019
Fosfor ogólny [mgP/l]	<b>4,0</b>	średnia roczna z badań w 2019
Azot ogólny [mgN/l]	<b>30,0</b>	średnia roczna z badań w 2019
Wartości wskaźników lub % redukcji zanieczyszczeń ścieków oczyszczonych		
Wskaźnik	Wartość lub % redukcji zgodnie z pozwoleniem wodnoprawnym	Wartość (średnia roczna z badań w 2019)
1	2	3
BZT <sub>5</sub> [mgO <sub>2</sub> /l]	<b>15</b>	<b>3,0</b>
ChZT <sub>Cr</sub> [mgO <sub>2</sub> /l]	<b>125</b>	<b>13,0</b>
Zawiesina ogólna [mg/l]	<b>35</b>	<b>4,0</b>
Fosfor ogólny [mgP/l]	<b>2</b>	<b>1,0</b>
Azot ogólny [mgN/l]	<b>15</b>	<b>8,0</b>
Odbiornik ścieków oczyszczonych zgodnie z pozwoleniem wodnoprawnym:		
Nazwa cieku: <b>WISŁA</b>	Kilometraż miejsca odprowadzania ścieków oczyszczonych: <b>79+220</b>	
Współrzędne geograficzne wylotu: - Długość geograficzna <b>18.810200</b> - Szerokość geograficzna <b>49.735556</b>		

Podstawowe informacje na temat oczyszczalni ścieków oraz zamierzeń inwestycyjnych z zakresu budowy, rozbudowy lub modernizacji oczyszczalni:

Typ oczyszczalni ścieków: PUB2 – oczyszczalnia biologiczna z podwyższonym usuwaniem związków azotu (N), fosforu (P) spełniająca standardy odprowadzanych ścieków dla aglomeracji < 100 000 RLM

Ciąg technologiczny oczyszczalni ścieków w Ustroniu tworzą następujące obiekty, jednostki technologiczne:

- budynek krat
- piaskownik poziomy
- komora pomiarowa na dopływie
- komora pomiarowa na odpływie
- pompownia główna: pompownia ścieków surowych, pompownia osadu recyrkulowanego
- pompownia osadu mieszanego
- osadniki wstępne poziome
- komory beztlenowo-anoksyczne
- komory tlenowe
- pompownie recyrkulacji wewnętrznej
- stacja dmuchaw
- stacja PIX
- osadniki wtórne
- zbiornik kontaktowy
- chlorownia
- zbiornik osadu przed WKFz
- budynek mieszalni dla WKF
- zbiornik osadu po WKF
- WKF
- stacja odwadniania i higienizacji osadów
- instalacja biogazu
- pompownia osadu surowego do hydrolizy
- pompownia wód deszczowych
- pompownia wody technologicznej
- zbiorniki retencyjne
- składowisko osadu
- poletka osadowe awaryjne
- wylot ścieków oczyszczonych do odbiornika.

Wydajność istniejącej oczyszczalni ścieków w Ustroniu zapewnia przyjęcie całego ładunku zanieczyszczeń generowanego na obszarze aglomeracji Ustroń, a także przyjęcie ścieków dowożonych z obszarów miasta Ustroń nie objętych zasięgiem zbiorczej sieci kanalizacyjnej.

Przyjęte rozwiązania technologiczne na przedmiotowej oczyszczalni zapewniają osiągnięcie wymaganych standardów oczyszczania ścieków, w tym podwyższone usuwanie związków biogenych (azotu i fosforu). Tym samym są spełnione wymagania określone Dyrektywą 91/271/EWG. Nie przewiduje się żadnych działań inwestycyjnych na oczyszczalni ścieków w Ustroniu.



**6.2. Informacje dotyczące końcowego punktu zrzutu (w przypadku braku oczyszczalni ścieków na terenie aglomeracji) - nie dotyczy**

**6.3. Informacje o średniej dobowej ilości ścieków komunalnych powstających na terenie aglomeracji oraz ich składzie jakościowym.**

Ilość ścieków komunalnych powstających na terenie aglomeracji [m <sup>3</sup> /d]: <b>8 397,6</b>		
w tym:		
<ul style="list-style-type: none"><li>▪ ścieki dopływające na oczyszczalnię systemem zbiorczej kanalizacji sanitarnej od stałych mieszkańców aglomeracji i osób czasowo przebywających na terenie aglomeracji [m<sup>3</sup>/d]: 1 894,7</li><li>▪ wody infiltracyjne i przypadkowe (pozostała ilość ścieków dopływających systemem kanalizacyjnym na oczyszczalnię ścieków w Ustroniu) [m<sup>3</sup>/d]: 6 502,9</li></ul>		
Wskaźnik	Wartość wskaźnika zanieczyszczeń	Uwagi
1	2	3
BZT <sub>5</sub> [mgO <sub>2</sub> /l]	<b>120,0</b>	średnia roczna z badań w 2019
ChZT <sub>Cr</sub> [mgO <sub>2</sub> /l]	<b>319,0</b>	średnia roczna z badań w 2019
Zawiesina ogólna [mg/l]	<b>172,0</b>	średnia roczna z badań w 2019
Fosfor ogólny [mgP/l]	<b>4,0</b>	średnia roczna z badań w 2019
Azot ogólny [mgN/l]	<b>30,0</b>	średnia roczna z badań w 2019

**6.4. Informacje o ilości i składzie jakościowym ścieków przemysłowych odprowadzanych przez zakłady do systemu kanalizacji zbiorczej.**

<p>Wykaz zakładów przemysłowych oraz określenie charakteru zakładów usługowych podłączonych do systemu kanalizacji zbiorczej:</p> <p>Na obszarze aglomeracji Ustroń zlokalizowane są zakłady prowadzące działalność gospodarczą, (przemysłową, usługową) generującą ścieki, które charakteryzują się specyficznym składem chemicznym specyficznymi rodzajami i wartością zanieczyszczeń chemicznych, właściwymi dla ścieków przemysłowych:</p> <ul style="list-style-type: none"><li>▪ Pralnia – ścieki charakteryzują się podwyższoną zawartością azotu azotanowego, azotu amonowego i fosforu ogólnego;</li><li>▪ Myjnia samochodowa – ścieki charakteryzują się podwyższoną zawartością węglowodorów ropopochodnych;</li><li>▪ Składowisko odpadów – ścieki charakteryzują się podwyższoną zawartością azotu amonowego, fosforu ogólnego, baru, boru, niklu;</li><li>▪ Obiekty uzdrowiskowe – ścieki wytwarzane w wyniku udzielania zabiegów z wykorzystaniem wód leczniczych charakteryzują się podwyższoną zawartością m.in. baru, cynku, miedzi, chromu ogólnego, azotu amonowego, niklu, ołowiu, selenu, arsenu, antymonu, kobaltu, boru, miedzi;</li><li>▪ Myjnia przemysłowa - ścieki charakteryzują się podwyższoną zawartością fosforu ogólnego, węglowodorów ropopochodnych, cynku, miedzi, niklu, chromu ogólnego.</li></ul> <p>Podmioty prowadzące na terenie aglomeracji Ustroń działalność gospodarczą powyżej wyszczególnioną posiadają pozwolenie wodnoprawne na wprowadzanie ścieków przemysłowych do urządzeń kanalizacyjnych wraz z określeniem maksymalnej ilości ścieków i maksymalnej wartości stężenia wskaźników zanieczyszczeń chemicznych. charakterystycznych dla ścieków przemysłowych.</p>
---

Dane dotyczące ilości i jakości ścieków przemysłowych powstających na terenie aglomeracji Ustroń:

- średnia dobową ilość – 128,45 m<sup>3</sup>/d
- średnia wartość BZT<sub>5</sub> – 223 gO<sub>2</sub>/m<sup>3</sup>
- ładunek zanieczyszczeń odprowadzany w ciągu doby – 28644,35g/d

#### **6.5. Informacje o zakładach, których podłączenie do systemu kanalizacji zbiorczej jest planowane.**

Nie przewiduje się podłączenia do systemu zbiorczej kanalizacji sanitarnej nowych zakładów przemysłowych.

#### **6.6. Informacje dotyczące ilości ścieków powstających na terenie aglomeracji nieobjętych systemem kanalizacji zbiorczej, gdzie zastosowano systemy indywidualne lub planuje się zastosowanie systemów indywidualnych lub innych rozwiązań zapewniających taki sam poziom ochrony środowiska, jak w przypadku systemów kanalizacji zbiorczej**

Gmina Ustroń prowadzi ewidencję zbiorników bezodpływowych oraz przydomowych oczyszczalni ścieków.

Na obszarze aglomeracji Ustroń eksploatowane są:

- 1 przydomowa oczyszczalnia ścieków, z której korzysta 1 stały mieszkaniec aglomeracji
- 104 zbiorniki bezodpływowe, z których korzysta 190 stałych mieszkańców aglomeracji oraz 116 osób czasowo przebywających w aglomeracji.

Ilość ścieków powstających na terenie aglomeracji, gdzie użytkowane są przydomowe oczyszczalnie ścieków – 29,2 m<sup>3</sup>/rok

Ilość ścieków powstających na terenie aglomeracji, gdzie użytkowane są zbiorniki bezodpływowe – 6 550,2 m<sup>3</sup>/rok

#### **6.7. Uzasadnienie określonej dla aglomeracji równoważnej liczby mieszkańców.**

Wyszczególnienie:	RLM
Liczba mieszkańców korzystających z istniejącej sieci kanalizacyjnej	8 161
Liczba mieszkańców planowanych do podłączenia do sieci kanalizacyjnej na której wykonanie zostały pozyskane środki finansowe	28
Liczba osób czasowo przebywających korzystających z sieci kanalizacyjnej	7 600
Równoważna Liczba Mieszkańców wynikająca z dobowego ładunku ścieków odprowadzanych przez zakłady przemysłowe i usługowe korzystające z istniejącej sieci kanalizacyjnej	477
Liczba mieszkańców korzystających z indywidualnych systemów oczyszczania ścieków komunalnych (przydomowe oczyszczalnie ścieków, zbiorniki bezodpływowe)	191
Liczba osób czasowo przebywających na terenie aglomeracji, korzystających ze zbiorników bezodpływowych	116
<b>Równoważna Liczba Mieszkańców RLM (suma)</b>	<b>16 573</b>

**7. Informacje o strefach ochronnych ujęć wody, występujących na obszarze aglomeracji, obejmujących tereny ochrony bezpośredniej i tereny ochrony pośredniej zawierające oznaczenie aktu prawa miejscowego lub decyzje ustanawiające te strefy oraz zakazy, nakazy i ograniczenia obowiązujące na tych terenach.**

Na obszarze aglomeracji Ustroń znajdują się następujące **strefy ochronne ujęć wody**, obejmujące wyłącznie **teren ochrony bezpośredniej**<sup>2</sup>:

1. Strefa ochronna ujęcia wody, obejmująca wyłącznie teren ochrony bezpośredniej, dla ujęcia wody podziemnej S-1 Leszek. Strefa ochronna obejmuje teren o wymiarach 3m x 3m, zabezpieczony za pomocą ogrodzenia i znaków. Strefa ochronna ustanowiona Decyzją Starosty Cieszyńskiego nr WS.6341.163.2017 z dnia 08.12.2017r.
2. Strefa ochronna ujęcia wody, obejmująca wyłącznie teren ochrony bezpośredniej, dla ujęcia wody podziemnej S-2 Urszula. Strefa ochronna obejmuje teren o wymiarach 3m x 3m, zabezpieczony za pomocą ogrodzenia i znaków. Strefa ochronna ustanowiona Decyzją Starosty Cieszyńskiego nr WS.6341.163.2017 z dnia 08.12.2017r.
3. Strefa ochronna ujęcia wody, obejmująca wyłącznie teren ochrony bezpośredniej, dla ujęcia wody podziemnej S-3 Elżbieta. Strefa ochronna obejmuje teren o wymiarach 3m x 3m, zabezpieczony za pomocą ogrodzenia i znaków. Strefa ochronna ustanowiona Decyzją Starosty Cieszyńskiego nr WS.6341.163.2017 z dnia 08.12.2017r.
4. Strefa ochronna ujęcia wody, obejmująca wyłącznie teren ochrony bezpośredniej, dla ujęcia wody podziemnej S-4 Bolesław. Strefa ochronna obejmuje teren o wymiarach 3m x 3m, zabezpieczony za pomocą ogrodzenia i znaków. Strefa ochronna ustanowiona Decyzją Starosty Cieszyńskiego nr WS.6341.163.2017 z dnia 08.12.2017r.
5. Strefa ochronna ujęcia wody, obejmująca wyłącznie teren ochrony bezpośredniej, dla ujęcia wody podziemnej S-5 Joanna. Strefa ochronna obejmuje teren o wymiarach 3m x 3m, zabezpieczony za pomocą ogrodzenia i znaków. Strefa ochronna ustanowiona Decyzją Starosty Cieszyńskiego nr WS.6341.163.2017 z dnia 08.12.2017r.
6. Strefa ochronna ujęcia wody, obejmująca wyłącznie teren ochrony bezpośredniej, dla ujęcia wody podziemnej S-6 Dorota. Strefa ochronna obejmuje teren o wymiarach 3m x 3m, zabezpieczony za pomocą ogrodzenia i znaków. Strefa ochronna ustanowiona Decyzją Starosty Cieszyńskiego nr WS.6341.163.2017 z dnia 08.12.2017r.

W strefie ochronnej obejmującej teren ochrony bezpośredniej ujęć wody podziemnej wyszczególnionych w pkt 1-6 zabronione jest użytkowanie gruntów do celów niezwiązanych z eksploatacją ujęcia wód podziemnych oraz wprowadzanie ścieków do wód i ziemi. Na terenie ochrony bezpośredniej należy:

- odprowadzać wody opadowe w sposób uniemożliwiający przedostawanie się ich do urządzeń służących do poboru wody;
- zagospodarować teren zielenią;

---

<sup>2</sup> Źródło: System informacyjny gospodarowania wodami

- odprowadzać poza granicę terenu ochrony bezpośredniej ścieki z urządzeń sanitarnych przeznaczonych do użytku osób zatrudnionych przy obsłudze urządzeń służących do poboru wody;
  - ograniczyć do niezbędnych potrzeb przebywanie osób niezatrudnionych przy obsłudze urządzeń służących do poboru wody.
7. Strefa ochronna ujęcia wody, obejmująca wyłącznie teren ochrony bezpośredniej, dla ujęcia wody podziemnej SW-1. Strefa ochronna ustanowiona Decyzją Starosty Cieszyńskiego nr WS.W 6223-00047/09 z dnia 31.08.2009r. Na terenie strefy ochronnej ujęcia obowiązują:
- zakazy: zabronione jest przebywanie osób niezatrudnionych przy obsłudze urządzeń służących do poboru wody, użytkowanie gruntów do celów niezwiązanych z eksploatacją ujęcia;
  - nakazy: należy odprowadzać wody opadowe w sposób uniemożliwiający przedostawanie się ich do urządzeń służących do poboru wody.
8. Strefa ochronna ujęcia wody, obejmująca wyłącznie teren ochrony bezpośredniej, dla ujęcia wody podziemnej S-1. Strefa ochronna ustanowiona Decyzją Starosty Cieszyńskiego nr WS.6341.00131.2012 z dnia 08.10.2012r. Na terenie strefy ochronnej ujęcia obowiązują:
- zakazy: zabronione jest przebywanie osób niezatrudnionych przy obsłudze urządzeń służących do poboru wody, użytkowanie gruntów do celów niezwiązanych z eksploatacją ujęcia;
  - nakazy: należy odprowadzać wody opadowe w sposób uniemożliwiający przedostawanie się ich do urządzeń służących do poboru wody.
9. Strefa ochronna ujęcia wody, obejmująca wyłącznie teren ochrony bezpośredniej, dla ujęcia wody podziemnej Ustroń Brzegi. Strefa ochronna ustanowiona Decyzją Starosty Cieszyńskiego nr WS.6223-28/2002 z dnia 02.09.2002r. Na terenie strefy ochronnej ujęcia obowiązują:
- zakazy: zabronione jest przebywanie osób niezatrudnionych przy obsłudze urządzeń służących do poboru wody, użytkowanie gruntów do celów niezwiązanych z eksploatacją ujęcia;
  - nakazy: należy odprowadzać wody opadowe w sposób uniemożliwiający przedostawanie się ich do urządzeń służących do poboru wody.

W sąsiedztwie obszaru aglomeracji Ustroń usytuowana jest strefa ochronna ujęcia wody<sup>3</sup> na potoku Górnik w Ustroniu Poniwcu, ustanowiona Rozporządzeniem Wojewody Śląskiego z dnia 12 marca 2019r. (Dz. Urz. Woj. Śląskiego z 2019r. poz. 2049).

Strefa ochronna ujęcia wody obejmuje: teren ochrony bezpośredniej i teren ochrony pośredniej.

Obszar aglomeracji Ustroń usytuowany jest w odległości około 292m i 185m w kierunku południowym odpowiednio od terenu ochrony bezpośredniej i terenu ochrony pośredniej. Na terenie ochrony bezpośredniej obowiązują nakazy, o których mowa w art. 128 ustawy z dnia 20 lipca 2017r. Prawo wodne oraz zakaz, o którym mowa w art. 127 ustawy z dnia 20 lipca 2017r. Prawo wodne.

Na terenie ochrony pośredniej ujęcia wody zostały wprowadzone zakazy:

- wprowadzania ścieków do wód lub do ziemi,
- rolniczego wykorzystania ścieków,
- lokalizowania nowych ujęć wody, z wyłączeniem ujęć do poboru wód podziemnych w ramach zwykłego korzystania z wód,

---

<sup>3</sup> Źródło: *System informacyjny gospodarowania wodami*

- grzebania martwych zwierząt,
- stosowania środków ochrony roślin, które według zezwolenia na wprowadzanie środków ochrony roślin do obrotu są klasyfikowane jako niebezpieczne dla środowiska,
- wydobywania kamienia, żwiru i piasku, z wyjątkiem prac związanych z utrzymaniem cieku,
- urządzania parkingów, obozowisk i kąpielisk,
- lokalizowania ferm chowu lub hodowli zwierząt.

**8. Informacje o obszarach ochronnych zbiorników wód śródlądowych, występujących na obszarze aglomeracji, zawierające oznaczenie aktu prawa miejscowego ustanawiającego te obszary oraz zakazy, nakazy i ograniczenia obowiązujące na tych obszarach.**

Na obszarze aglomeracji Ustroń nie występują obszary ochronne zbiorników wód śródlądowych.

**9. Informacje o formach ochrony przyrody, występujących na obszarze aglomeracji, zawierające nazwę formy ochrony przyrody oraz wskazanie aktu prawnego uznającego określony obszar za formę ochrony przyrody.**

**POMNIKI PRZYRODY<sup>4</sup>**

Na obszarze aglomeracji Ustroń usytuowane są następujące Pomniki Przyrody:

- Pomnik przyrody (numer rejestracyjny: PL.ZIPOP.1393.PP.2403021.1639, nr GID: 200255) – Buk pospolity (drzewo rośnie w północno-wschodniej części Parku Kuracyjnego na działce nr 217/4, obręb Ustroń) – Uchwała nr XVIII/201/2016 Rady Miejskiej w Ustroniu z 31 maja 2016 r. (Dz. Urz. Woj. Śląskiego z 2016r. poz. 3154);
- Pomnik przyrody (numer rejestracyjny: PL.ZIPOP.1393.PP.2403021.1638, nr GID: 200252) – Buk pospolity (drzewo rośnie w północno-wschodniej części Parku Kuracyjnego na działce nr 220/9, obręb Ustroń) – Uchwała nr XVIII/201/2016 Rady Miejskiej w Ustroniu z 31 maja 2016 r. (Dz. Urz. Woj. Śląskiego z 2016r. poz. 3154);
- Pomnik przyrody (numer rejestracyjny: PL.ZIPOP.1393.PP.2403021.1627, nr GID: 153616) – Dąb szypułkowy (drzewo rośnie przy ul. Gościradowiec powyżej ul. Sanatoryjnej na wysokości budynku Przedsiębiorstwa Uzdrowskiego „Ustroń” S.A., na działce nr 3319/52, obręb Ustroń) – Uchwała nr VII/64/2015 Rady Miasta Ustroń z dnia 28 maja 2015r. (Dz. Urz. Woj. Śląskiego z 2015r. poz. 3173);
- Pomnik przyrody (numer rejestracyjny: PL.ZIPOP.1393.PP.2403021.1626, nr GID: 153615) – Buk pospolity (drzewo rośnie na lewym brzegu jaru potoku płynącego pomiędzy Domem Zdrojowym a parkiem powyżej górnej kładki, na działce nr 3319/52, obręb Ustroń) – Uchwała nr VII/64/2015 Rady Miasta Ustroń z dnia 28 maja 2015r. (Dz. Urz. Woj. Śląskiego z 2015r. poz. 3173);
- Pomnik przyrody (numer rejestracyjny: PL.ZIPOP.1393.PP.2403021.1625, nr GID: 153614) – Buk pospolity (drzewo rośnie na brzegu jaru w odległości około 20m od ścieżki prowadzącej z Sanatorium Uzdrowskiego „Równica” do Sanatorium „Narcyz”, na działce nr 3319/52, obręb Ustroń) – Uchwała nr VII/64/2015 Rady Miasta Ustroń z dnia 28 maja 2015r. (Dz. Urz. Woj. Śląskiego z 2015r. poz. 3173);

---

<sup>4</sup> Źródło: <http://crfop.gdos.gov.pl>

- Pomnik przyrody Dąb Sobieskiego (numer rejestracyjny: PL.ZIPOP.1393.PP.2403021.132, nr GID: 108960) – Dąb szypułkowy (drzewo rośnie przy ul. Daszyńskiego 54) – Orzeczenie Prezydium WRN w Katowicach z dnia 30 czerwca 1954r. nr RL.13b/17/54;
- Pomnik przyrody (numer rejestracyjny: PL.ZIPOP.1393.PP.2403021.138, nr GID: 108966) – Jesion wyniosły – Rozporządzenie nr 7/97 Wojewody Bielskiego z dnia 03.09.1997r. (Dz. Urz. Woj. Bielskiego z 1997r. nr 12 poz. 102).

W sąsiedztwie obszaru aglomeracji Ustroń usytuowany jest Pomnik przyrody (numer rejestracyjny: PL.ZIPOP.1393.PP.2403021.1624, nr GID: 153613) – Buk pospolity (drzewo rośnie na działce nr 3302/5, obręb Ustroń) – Uchwała nr VII/65/2015 Rady Miasta Ustroń z dnia 28 maja 2015r. (Dz. Urz. Woj. Śląskiego z 2015r. poz. 3174).

### **OBSZAR MAJĄCY ZNACZENIE DLA WSPÓLNOTY<sup>5</sup>**

Obszar aglomeracji Ustroń usytuowany jest w małym procencie na terenie Obszaru mającego znaczenie dla Wspólnoty – Beskid Śląski (kod obszaru PLH240005, numer rejestracyjny PL.ZIPOP.1393.N2K.PLH240005.H) zatwierdzonego Decyzją Komisji z dnia 25 stycznia 2008r. przyjmującą na mocy dyrektywy Rady 92/43/EWG pierwszy zaktualizowany wykazu terenów mających znaczenie dla Wspólnoty składających się na alpejski region biogeograficzny (notyfikowana jako dokument nr C(2008) 271) (2008/218/WE) (Dziennik Urzędowy Unii Europejskiej L77 str. 106 z dnia 19.03.2008r.).

### **PARK KRAJOBRAZOWY<sup>6</sup>**

Obszar aglomeracji Ustroń usytuowany jest w małym procencie na terenie Parku Krajobrazowego Beskidu Śląskiego (numer rejestracyjny: PL.ZIPOP.1393.PK.18), utworzonego Rozporządzeniem nr 10/98 Wojewody Bielskiego z dnia 16.06.1998r. (Dz. Urz. Woj. Bielskiego z 1998r. nr 9 poz. 111). Park Krajobrazowy Beskidu Śląskiego o powierzchni 38 620 ha (z otuliną – 60 905 ha) utworzony został w celu zachowania, popularyzacji i upowszechniania szczególnych wartości przyrodniczych, krajobrazowych i kulturowych Beskidu Śląskiego. Obejmuje on tereny leśne 2 pasm górskich – Czantorii (995 m n.p.m.) oraz Baraniej Góry (1220 m n.p.m). Obszar pozostałej części aglomeracji Ustroń usytuowany poza obszarem Parku Krajobrazowego, położony jest w otulinie Parku Krajobrazowego Beskidu Śląskiego.

### **STANOWISKA DOKUMENTACYJNE<sup>7</sup>**

W obszarze aglomeracji Ustroń usytuowane jest stanowisko dokumentacyjne – Kamieniołom Czantoria (numer rejestracyjny: PL.ZIPOP.1393.SD.270), ustanowione Uchwałą nr XXXIII/404/2017 Rady Miasta Ustroń z dnia 21 grudnia 2017r. (Dz. Urz. Woj. Śląskiego z 2018r. poz. 37).

W sąsiedztwie aglomeracji Ustroń, w odległości 114m od granicy obszaru aglomeracji, znajduje się stanowisko dokumentacyjne Kamieniołom Skalica (numer rejestracyjny: PL.ZIPOP.1393.SD.265), ustanowione Uchwałą nr XLVI/501/2014 Rady Miasta Ustroń z dnia 26 czerwca 2014r. (Dz. Urz. Woj. Śląskiego z 2014r. poz. 3856).

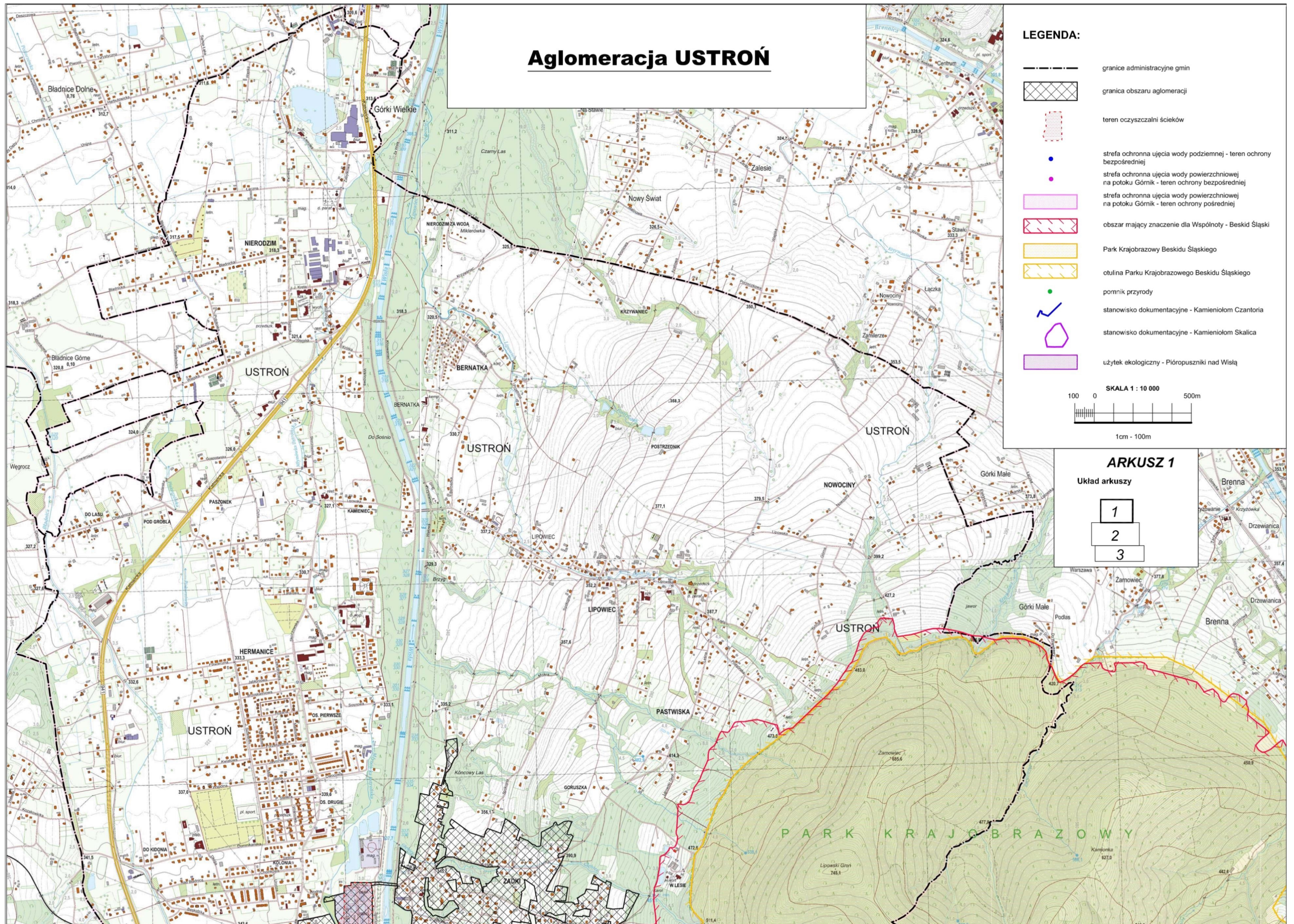
<sup>5</sup> Źródło: <http://crfop.qdos.gov.pl>

<sup>6</sup> Źródło: <http://crfop.qdos.gov.pl>

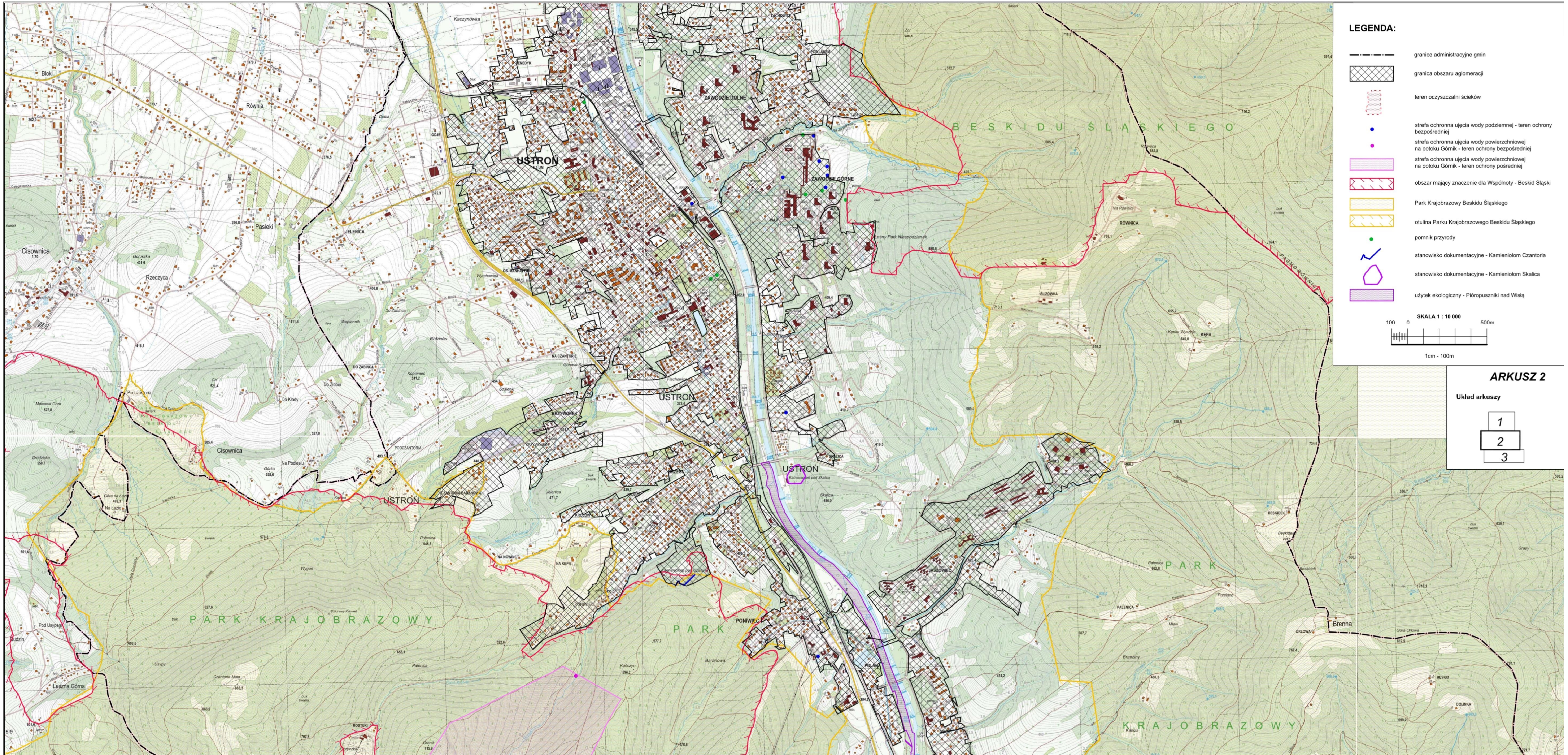
<sup>7</sup> Źródło: <http://crfop.qdos.gov.pl>












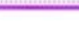

## **UŻYTEK EKOLOGICZNY**

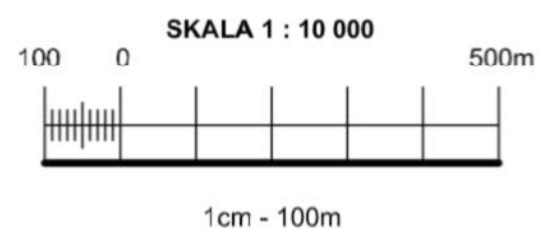
W obszarze aglomeracji Ustroń usytuowany jest użytek ekologiczny – Pióropuszniki nad Wisłą ustanowiony Uchwałą nr XII/164/2019 Rady Miasta Ustroń z dnia 28 listopada 2019r. (Dz. Urz. Woj. Śląskiego z 2019r. poz. 8799).







- LEGENDA:**
-  granice administracyjne gmin
  -  granica obszaru aglomeracji
  -  teren oczyszczalni ścieków
  -  strefa ochronna ujęcia wody podziemnej - teren ochrony bezpośredniej
  -  strefa ochronna ujęcia wody powierzchniowej na potoku Górnik - teren ochrony bezpośredniej
  -  strefa ochronna ujęcia wody powierzchniowej na potoku Górnik - teren ochrony pośredniej
  -  obszar mający znaczenie dla Wspólnoty - Beskid Śląski
  -  Park Krajobrazowy Beskidu Śląskiego
  -  otulina Parku Krajobrazowego Beskidu Śląskiego
  -  pomnik przyrody
  -  stanowisko dokumentacyjne - Kamieniól Czantoria
  -  stanowisko dokumentacyjne - Kamieniól Skalica
  -  użytek ekologiczny - Pióropuszniki nad Wisłą



**ARKUSZ 2**

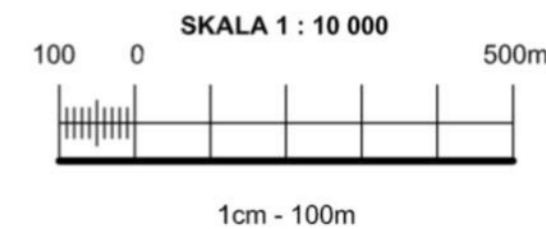
Układ arkuszy

1
2
3



**LEGENDA:**

-  granice administracyjne gmin
-  granica obszaru aglomeracji
-  teren oczyszczalni ścieków
-  strefa ochronna ujęcia wody podziemnej - teren ochrony bezpośredniej
-  strefa ochronna ujęcia wody powierzchniowej na potoku Górnik - teren ochrony bezpośredniej
-  strefa ochronna ujęcia wody powierzchniowej na potoku Górnik - teren ochrony pośredniej
-  obszar mający znaczenie dla Wspólnoty - Beskid Śląski
-  Park Krajobrazowy Beskidu Śląskiego
-  otulina Parku Krajobrazowego Beskidu Śląskiego
-  pomnik przyrody
-  stanowisko dokumentacyjne - Kamieniołom Czantoria
-  stanowisko dokumentacyjne - Kamieniołom Skalica
-  użytek ekologiczny - Pióropuszniki nad Wisłą



**ARKUSZ 3**

Układ arkuszy

